



FIRAT ÜNİVERSİTESİ  
İLAHİYAT FAKÜLTESİ  
2016 MALİ YILI  
FAALİYET  
RAPORU

## İÇİNDEKİLER

ÜST YÖNETİCİ SUNUŞU .....	
I- GENEL BİLGİLER.....	
A- Misyon ve Vizyon.....	
B- Yetki, Görev ve Sorumluluklar.....	
C- İdareye İlişkin Bilgiler.....	
1- Fiziksel Yapı.....	
2- Örgüt Yapısı.....	
3- Bilgi ve Teknolojik Kaynaklar .....	
4- İnsan Kaynakları .....	
5- Sunulan Hizmetler .....	
6- Yönetim ve İç Kontrol Sistemi .....	
D- Diğer Hususlar .....	
II- AMAÇ ve HEDEFLER .....	
A- İdarenin Amaç ve Hedefleri .....	
B- Temel Politikalar ve Öncelikler .....	
C- Diğer Hususlar .....	
III- FAALİYETLERE İLİŞKİN BİLGİ VE DEĞERLENDİRMELER .....	
A- Mali Bilgiler .....	
1- Bütçe Uygulama Sonuçları .....	
2- Temel Mali Tablolara İlişkin Açıklamalar .....	
3- Mali Denetim Sonuçları .....	
4- Diğer Hususlar .....	
B- Performans Bilgileri .....	
1- Faaliyet ve Proje Bilgileri .....	
2- Performans Sonuçları Tablosu .....	
3- Performans Sonuçlarının Değerlendirilmesi .....	
4- Performans Bilgi Sisteminin Değerlendirilmesi .....	
5- Diğer Hususlar .....	
IV- KURUMSAL KABİLİYET ve KAPASİTENİN DEĞERLENDİRİLMESİ .....	
A- Üstünlükler .....	
B- Zayıflıklar .....	
C- Değerlendirme .....	
V- ÖNERİ VE TEDBİRLER .....	

## BİRİM YÖNETİCİSİ SUNUŞU

5018 sayılı “ Kamu Mali Yönetim Kontrol Kanunu “ nun 41. maddesi ve bu kapsamda yayımlanan “Kamu İdaresince Hazırlanacak Faaliyet Raporları Hakkında Yönetmelik” hükümleri gereğince kamu kaynaklarının kullanılmasında stratejik planlama ve performans esaslı bütçe hazırlama ilkeleri ile mali saydamlık ve hesap verme sorumluluğu ön plana çıkmıştır.

Bu sorumluluk kapsamında Fırat Üniversitesi İlahiyat Fakültesi Dekanlığı olarak 2016 Mali Yılı Faaliyet Raporunu hazırlamış bulunmaktayız.

Fakültemiz, kurulduğu günden beri üstlendiği misyon ve ilkelerine uygun olarak, ilgili mevzuatlarda belirtilen yetki, görev ve sorumluluklar çerçevesinde, dürüst, güvenilir, bilimsel olarak yeterli olgunluğa sahip, ileri görüşlü İlahiyat Uzmanları yetiştirmek amacı ile eğitim ve öğretimine devam etmektedir.

5018 Sayılı Kamu Mali Yönetimi Kontrol Kanunu çerçevesinde fakültemize tahsis edilen ödenek ve imkânlar dâhilinde, il içi ve il dışında çeşitli bilimsel toplantılar düzenleyerek ve gerek ülke genelinde gerekse yurtdışındaki üniversitelerde yapılan bilimsel çalışmalara katkıda bulunarak, akademik çalışmalarımızı en iyi şekilde sürdürmenin gayreti içerisindeyiz.

Fırat Üniversitesi Rektörlüğü Makamının ve Rektörlük Makamı eliyle kamuoyunun bilgisine saygıyla arz olunur.

Prof. Dr.Giyasettin ARSLAN  
Dekan Vekili

## **I- GENEL BİLGİLER**

03/07/1993 tarih ve 3837 sayılı kanunla kurulmasına karar verilen Fırat Üniversitesi İlahiyat Fakültesi, Yükseköğretim Kurulu Yürütme Kurulu'nun 14/02/1994 tarihli toplantısında 2809 sayılı kanunun 6.maddesi uyarınca faaliyete geçmesi kabul edilmiş ve 21/07/1994 tarihinde Yükseköğretim Kurulu tarafından dekan atanmasıyla fiilen faaliyete geçmiştir. İlk defa 1994-1995 öğretim yılında 54 öğrenci olarak eğitim-öğretime başlamış ve ilk mezunlarını 1998-1999 yılında vermiştir. Fakültemiz Fırat Üniversitesi Mühendislik kampüsünde eğitim ve öğretimini sürdürmektedir. Fakültemiz ÖSYM sınavı ile Türkçe-Sosyal (TS) puanına göre öğrenci almaktadır.

2010-2011 eğitim öğretim döneminde ikili öğretime başlanmış ve Arapça Hazırlık Sınıfı açılmıştır. 2011-2012 eğitim öğretim döneminde de Uzaktan Eğitim kapsamında İlahiyat Lisans Tamamlama Programına (ILITAM) 300 öğrenci ile başlanmış 2016-2017 eğitim döneminde eklenen öğrenci sayısı ile birlikte 752 öğrenci miktarına ulaşmıştır.

### **A. Misyon ve Vizyon**

#### **Misyon**

Fakültemizin misyon ve ilkelerini dürüst, güvenilir, bilimsel olarak yeterli olgunluğa sahip, ileri görüşlü din adamları yetiştirmek olarak tanımlamak mümkündür. Özellikle İlahiyat konularında gerek ülke genelinde ve gerekse yurtdışında bilimsel kariyerine itibar edilen, gerçekleri arama ve bulmada önder kabul edilebilecek elemanlar yetiştirmek en önemli hedeflerimizdendir. Toplumda var olan batıl inanış, hurafe ve yanlış anlamaları düzeltmek de yine görevlerimiz arasındadır.

#### **Vizyon**

Misyon ve İlkelerimizi gerçekleştirmek için gerekli modern eğitimi vermenin yanı sıra bu eğitimi desteklemek için il içi ve dışında çeşitli bilimsel toplantılar düzenlemek, düzenlenen toplantılara görüş bildiren sunumlarda bulunmak, halkın manevi konularda eğitimini sağlamak için gerekli girişimlerde bulunmak bunun için toplumun her kesiminden kurum ve kuruluşlarla işbirliğine gitmektir.

### **B. Yetki, Görev ve Sorumluluklar**

Misyon ve ilkelerimizi gerçekleştirmek için gerekli modern eğitimi vermenin yanı sıra bu eğitimi desteklemek için il içi ve dışında çeşitli bilimsel toplantılar düzenlemek, düzenlenen toplantılara görüş bildiren sunumlarda bulunmak, halkın manevi konularda eğitimini sağlamak için gerekli girişimlerde bulunmak bunun için toplumun her kesiminden kurum ve kuruluşlarla işbirliğine girmektir.

## C. İdareye İlişkin Bilgiler

### 1- Fiziksel Yapı

#### 1.1- Eğitim Alanları Derslikler

Eğitim Alanı	Kapasitesi 0-50	Kapasitesi 51-75	Kapasitesi 76-100	Kapasitesi 101-150	Kapasitesi 151-250	Kapasitesi 251-Üzeri
Anfi	-	-	5	-	-	-
Sınıf	9	15	-	-	-	-
Bilgisayar Lab.	-	-	-	-	-	-
Diğer Lab.	-	-	-	-	-	-
Toplam	9	15	5	-	-	-

#### 1.2- Sosyal Alanlar

##### 1.2.1 Kantin, Kafeterya ve Yemekhaneler

	Alan(m <sup>2</sup> )
Kantin	200
Kafeterya	-
Yemekhane	-
Toplam	-

##### 1.2.2 Lojman Alanları

Lojman Sayısı (Adet)	-
Lojman Brüt Alanı (m <sup>2</sup> )	-
Dolu Lojman Sayısı (Adet)	-
Boş Lojman Sayısı (Adet)	-

##### 1.2.3 Spor Tesisi

Kapalı Spor Tesisleri Sayısı (Adet)	-
Kapalı Spor Tesisleri Alanı (m <sup>2</sup> )	-
Açık Spor Tesisleri Sayısı (Adet)	-
Açık Spor Tesisleri Alanı (m <sup>2</sup> )	-

#### 1.2.4 Toplantı Konferans Salonları

	Kapasitesi 0–50	Kapasitesi 51–75	Kapasitesi 76–100	Kapasitesi 101–150	Kapasitesi 151–250	Kapasitesi 251–Üzeri
Toplantı Salonu	1	-	-	-	-	-
Konferans Salonu	-	-	-	2	-	-
Toplam	1	-	-	2	-	-

#### 1.2.5 Sinema Salonları

Sinema Salonu Sayısı (Adet)	-
Sinema Salonu Alanı (m <sup>2</sup> )	-
Sinema Salonu Kapasitesi (kişi)	-

#### 1.2.6 Eğitim ve Dinlenme Tesisleri

Eğitim ve Dinlenme Tesisleri Sayısı	-
Eğitim ve Dinlenme Tesisleri Kapasitesi(kişi)	-

#### 1.2.7 Öğrenci Kulüpleri

Öğrenci Kulüpleri Sayısı	-
Öğrenci Kulüpleri Alanı (m <sup>2</sup> )	-

### 1.3- Hizmet Alanları

#### 1.3.1. Akademik Personel Hizmet Alanları

	Sayısı (Adet)	Alanı (m <sup>2</sup> )	Kullanan Sayısı (Kişi)
Çalışma Odası	50	1000	55
Toplam	50	1000	55

#### 1.3.2. İdari Personel Hizmet Alanları

	Sayısı (Adet)	Alanı (m <sup>2</sup> )	Kullanan Sayısı
Servis	7	200	15
Çalışma Odası	1	20	-
Toplam	8	220	15

#### 1.4- Ambar Alanları

	Adet	m <sup>2</sup>
Ambar Sayısı	1	50
Ambar Alanı	1	50

#### 1.5- Arşiv Alanları

	Adet	m <sup>2</sup>
Arşiv Sayısı	1	15
Arşiv Alanı	1	15

#### 1.6- Atölyeler

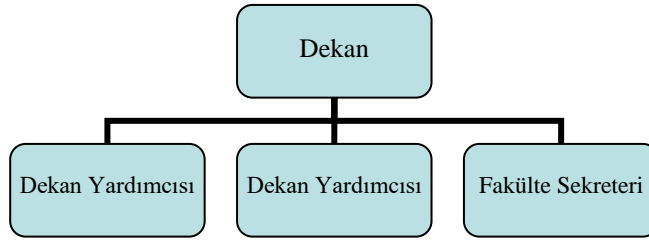
	Adet	m <sup>2</sup>
Atölye Sayısı	-	-
Atölye Alanı	-	-

#### 1.7- Hastane Alanları

Birim	Sayı (Adet)	Alan (m <sup>2</sup> )
Acil Servis	-	-
Yoğun Bakım	-	-
Ameliyathane	-	-
Klinik	-	-
Laboratuvar	-	-
Eczane	-	-
Radyoloji Alanı	-	-
Nükleer Tıp Alanı	-	-
Sterilizasyon Alanı	-	-
Mutfak	-	-
Çamaşırhane	-	-
Teknik Servis	-	-
.....	-	-
.....	-	-
.....	-	-
.....	-	-
Hastane Toplam Kapalı Alanı	-	-

## 2- Örgüt Yapısı

İlahiyat Fakültesinde Temel İslam Bilimleri Bölümü, Felsefe ve Din Bilimleri Bölümü, İslam Tarihi ve Sanatları Bölümü ve İlköğretim Din Kültürü ve Ahlak Bilgisi Bölümü (İDKAB) olmak üzere dört bölüm bulunmaktadır. İDKAB bölümü hariç diğer bölümler anabilim dalları, akademik ve idari yapılanma bakımından olup lisans seviyesinde bölümleşme yoktur. İlahiyat Fakültesi bölümü öğrencileri hazırlık sınıfı okumak zorundadırlar. Fakültemizin Felsefe ve Din Bilimleri Bölümü ile Temel İslam Bilimleri Bölümlerinin yüksek lisans ve doktora programları açıktır. İslam Tarihi ve Sanatları Bölümünde yüksek lisans eğitimi yapılmaktadır.



## 3- Bilgi ve Teknolojik Kaynaklar

### 3.1- Yazılımlar

### 3.2- Bilgisayarlar

Masaüstü Bilgisayar Sayısı	40
Dizüstü Bilgisayar Sayısı	38

### 3.3- Okuma Salonu Kaynakları

Kitap Sayısı (Adet)	5958
Basılı Periyodik Yayın Sayısı (Adet)	-
Elektronik Yayın Sayısı (Adet)	-



### 3.4- Diğer Bilgi ve Teknolojik Kaynaklar

Cinsi	İdari Amaçlı (Adet)	Eğitim Amaçlı (Adet)	Araştırma Amaçlı (Adet)
Projeksiyon	-	17	-
Slayt makinesi	-	-	-
Optik Okuyucu	-	1	-
Episkop	-	-	-
Barkot Okuyucu	1	-	-
Baskı makinesi	2	-	-
Fotokopi makinesi	3	-	-
Faks	1	-	-
Fotoğraf makinesi	-	-	-
Harici Harddisk	5	-	-
Klimalar	6	12	-
Kitap Okuyucu	-	1	-
Televizyonlar	1	-	-
Tarayıcılar	4	-	-
Yazıcılar	22	-	-
Güç Kaynağı	1	-	-
Videolar	-	1	-

## 4- İnsan Kaynakları

### 4.1- Akademik Personel

	Kadroların Doluluk Oranına Göre			Kadroların İstihdam Şekline Göre	
	Dolu	Boş	Toplam	Tam Zamanlı	Yarı Zamanlı
Profesör	10	-	10	10	-
Doçent	1	-	1	1	-
Yrd. Doçent	19	-	19	19	-
Öğretim Görevlisi	1	-	1	1	-
Okutman	-	-	-	-	-
Çevirici	-	-	-	-	-
Eğitim- Öğretim Planlamacısı	-	-	-	-	-
Araştırma Görevlisi	14	-	14	14	-
Uzman	1	-	1	1	-

#### 4.2- Yabancı Uyruklu Akademik Personel

Yabancı Uyruklu Öğretim Elemanları		
Unvan	Geldiği Ülke	Çalıştığı Bölüm
Profesör	-	-
Doçent	-	-
Yrd. Doçent	-	-
Öğretim Görevlisi	-	-
Okutman	Suriye	Temel İslam Bilimleri
Çevirici	-	-
Eğitim-Öğretim Planlamacısı	-	-
Araştırma Görevlisi	-	-
Uzman	-	-
<b>Toplam</b>	-	-

#### 4.3- Diğer Üniv. Görevlendirilen Akademik Personel

Diğer Üniversitelerde Görevlendirilen Akademik Personel		
Unvan	Bağlı Olduğu Bölüm	Görevlendirildiği Üniversite
Profesör	Temel İslam Bil.	Manas Üni. Kırgızistan
Doçent	-	-
Yrd. Doçent	Felsefe ve Din Bil.	Ankara Üni.
Öğretim Görevlisi	-	-
Okutman	-	-
Çevirici	-	-
Eğitim Öğretim Planlamacısı	-	-
Araştırma Görevlisi	Felsefe ve Din Bil.	Marmara Üni.
Uzman	-	-
<b>Toplam</b>	-	-

#### 4.4- Başka Üniv. Kurumda Görevlendirilen Akademik Personel

<b>Başka Üniversitelerden Üniversitemizde Görevlendirilen Akademik Personel</b>		
Unvan	Çalıştığı Bölüm	Geldiği Üniversite
Profesör	-	-
Doçent	-	-
Yrd. Doçent	-	-
Öğretim Görevlisi	-	-
Okutman	-	-
Çevirici	-	-
Eğitim Öğretim Planlamacısı	-	-
Araştırma Görevlisi	-	-

#### 4.5- Sözleşmeli Akademik Personel

<b>Sözleşmeli Akademik Personel Sayısı</b>	
Profesör	-
Doçent	-
Yrd. Doçent	19
Arş. Gör.	14
Öğretim Görevlisi	1
Uzman	1
Okutman	5
Sanatçı Öğrt. Elm.	-
Sahne Uygulamacısı	-
<b>Toplam</b>	<b>40</b>

#### 4.6- Akademik Personelin Yaş İtibariyle Dağılımı

<b>Akademik Personelin Yaş İtibariyle Dağılımı</b>						
	21-25 Yaş	26-30 Yaş	31-35 Yaş	36-40 Yaş	41-50 Yaş	51- Üzeri
Kişi Sayısı	-	7	10	8	15	11
Yüzde	-	12	19	15	29	21

#### 4.7- İdari Personel

<b>İdari Personel (Kadroların Doluluk Oranına Göre)</b>			
	Dolu	Boş	Toplam
Genel İdari Hizmetler	20	-	20
Sağlık Hizmetleri Sınıfı	-	-	-
Teknik Hizmetleri Sınıfı	4	-	4
Eğitim ve Öğretim Hizmetleri sınıfı	-	-	-
Avukatlık Hizmetleri Sınıfı.	-	-	-
Din Hizmetleri Sınıfı	-	-	-
Yardımcı Hizmetli	2	-	2
<b>Toplam</b>	<b>26</b>	<b>-</b>	<b>26</b>

#### 4.8- İdari Personelin Eğitim Durumu Kadroya Göre

İdari Personelin Eğitim Durumu					
	İlköğretim	Lise	Ön Lisans	Lisans	Y.L. ve Dokt.
Kişi Sayısı	-	8	7	11	-
Yüzde	-	30	26	42	-

#### 4.9- İdari Personelin (Fakültemizde Görevli) Eğitim Durumu

İdari Personelin Eğitim Durumu					
	İlköğretim	Lise	Ön Lisans	Lisans	Y.L. ve Dokt.
Kişi Sayısı	-	4	-	11	-
Yüzde	-	26	-	73	-

#### 4.10- İdari Personelin (Fakültemizde Görevli) Hizmet Süreleri

İdari Personelin Hizmet Süresi						
	1 – 3 Yıl	4 – 6 Yıl	7 – 10 Yıl	11 – 15 Yıl	16 – 20 Yıl	21 - Üzeri
Kişi Sayısı	2	2	3	1	1	6
Yüzde	13	13	20	7	7	40

#### 4.11- İdari Personelin (F.Görevli) Yaş İtibariyle Dağılımı

İdari Personelin Yaş İtibariyle Dağılımı						
	21-25 Yaş	26-30 Yaş	31-35 Yaş	36-40 Yaş	41-50 Yaş	51- Üzeri
Kişi Sayısı	-	2	3	3	1	6
Yüzde	-	13	20	20	7	40

### 5- Sunulan Hizmetler

#### 5.1- Eğitim Hizmetleri

##### 5.1.1- Öğrenci Sayıları

Öğrenci Sayıları												
Birim Adı	I. Öğretim			II. Öğretim			Uzaktan Eğitim			Toplam		Genel Toplam
	E	K	Top	E	K	Top	E	K	Top	Erkek	Kız	
Fakülteler	351	544	<b>895</b>	368	389	<b>757</b>	325	427	<b>752</b>	1.044	1.360	<b>2.404</b>
Yüksekokullar	-	-	-	-	-	-	-	-	-	-	-	-

Enstitüler	-	-	-	-	-	-	-	-	-	-	-	-
Meslek Yüksekokulları	-	-	-	-	-	-	-	-	-	-	-	-
<b>Toplam</b>	<b>351</b>	<b>544</b>	<b>895</b>	<b>368</b>	<b>389</b>	<b>757</b>	<b>325</b>	<b>427</b>	<b>752</b>	<b>1.044</b>	<b>1.360</b>	<b>2.404</b>

### 5.1.2- Yabancı Dil Hazırlık Sınıfı Öğrenci Sayıları

Yabancı Dil Eğitimi Gören Hazırlık Sınıfı Öğrenci Sayıları ve Toplam Öğrenci Sayısına Oranı								
Birim Adı	I. Öğretim			II. Öğretim			I. ve II. Öğretim Toplamı(a)	Yüzde*
	E	K	Top.	E	K	Top.	Sayı	
Fakülteler	119	164	<b>283</b>	87	85	<b>172</b>	<b>455</b>	23,3
Yüksekokullar	-	-	-	-	-	-	-	-

\*Yabancı dil eğitimi gören öğrenci sayısının toplam öğrenci sayısına oranı (Yabancı dil eğitimi gören öğrenci sayısı/Toplam öğrenci sayısı\*100)

### 5.1.3- Öğrenci Kontenjanları

Öğrenci Kontenjanları ve Doluluk Oranı				
Birim Adı	ÖSYS Kontenjanı	Birinci Öğretim Yerleşen	İkinci Öğretim Yerleşen	Uzaktan Öğretim Yerleşen
Fakülteler	680	234	140	300
Yüksekokullar	-	-	-	-
Meslek Yüksekokulları	-	-	-	-
<b>Toplam</b>	<b>680</b>	<b>234</b>	<b>140</b>	<b>300</b>
<b>Doluluk Oranı</b>	<b>% 100</b>	<b>% 99</b>		

### 5.1.4- Yüksek Lisans ve Doktora Programları

Enstitülerdeki Öğrencilerin Yüksek Lisans (Tezli/ Tezsiz) ve Doktora Programlarına Dağılımı					
Birim Adı	Programı	Yüksek Lisans Yapan Sayısı		Doktora Yapan Sayısı	Toplam
		Tezli	Tezsiz		
Felsefe ve Din Bilimleri Ana Bilim Dalı	Lisansüstü	92		4	96

Temel İslam Bilimleri Ana Bili Dalı	Lisansüstü	110		22	132
İslam Tarihi ve Sanatları Ana Bilim Dalı	Lisansüstü	33		-	33
İlköğretim Din Kültürü ve Ah. Bil.Eğt.	Lisansüstü	23		-	23
<b>Toplam</b>	Lisansüstü	<b>258</b>		<b>26</b>	<b>284</b>

### 5.1.5- Yabancı Uyruklu Öğrenciler

Yabancı Uyruklu Öğrencilerin Sayısı ve Bölümleri			
	Bölümü		
	Kadın	Erkek	Toplam
Fakülteler	1	1	2
Yüksekokullar	-	-	-
Enstitüler	-	-	-
Meslek Yüksekokulları	-	-	-
<b>Toplam</b>	<b>1</b>	<b>1</b>	<b>2</b>

### 5.2- Sağlık Hizmetleri

	Yatak Sayısı	Hasta Sayısı	Tetkik Sayısı
ACİL SERVİS HİZMETLERİ	-	-	-
YOĞUN BAKIM	-	-	-
KLİNİK	-	-	-
AMELİYAT SAYISI	-	-	-
POLİKLİNİK HASTASI SAYISI	-	-	-
LABORATUAR HİZMETLERİ	-	-	-
RADYOLOJİ ÜNİTESİ HİZMETLERİ	-	-	-
NÜKLEER TIP BÖLÜMÜNDE VERİLEN HİZMETLER	-	-	-
MEDİKO SOSYAL POLİKLİNİK HASTA SAYISI	-	-	-

### 5.3-İdari Hizmetler

Fakültemizde eğitim-öğretim hizmetlerini, idari ve akademik çalışmalarımızı -fakültemizin kuruluşuna esas olan 03/07/1993 tarih ve 3837 sayılı Kanun, 2547 sayılı Yükseköğretim Kanunu ve bu kanunlar kapsamında yayınlanan Akademik Teşkilat Yönetmeliğinde belirtilen yetki görev ve sorumluluklarımız ile Kamu Mali Yönetim ve Kontrol Mevzuatına göre fakültemize tahsis edilen ödenek ve imkanlarımız dahilinde- en iyi şekilde gerçekleştirmenin gayreti içerisindeyiz.

## 5.4-Diğer Hizmetler

### 6- Yönetim ve İç Kontrol Sistemi

#### *D- Diğer Hususlar*

## II- AMAÇ ve HEDEFLER

### A. İdarenin Amaç ve Hedefleri

İlahiyat misyon ve vizyonunu gerçekleştirmek için yeterli sayıda öğrenci kontenjanı sağlayarak istenilen eğitimi en iyi şekilde vermek, mezunlarımıza iş imkanı sağlamak yönünde gerekli çalışmaları yapmak, ilahiyat fakültesi mezunlarının toplumda gereken ilgi ve saygıyı görmelerini temin etmek hedeflerimiz arasındadır.

### B. Temel Politikalar ve Öncelikler

- Yükseköğretim Kurulu Başkanlığı Tarafından Hazırlanan “Türkiye’nin Yükseköğretim Stratejisi”
- Kalkınma Planları ve Yılı Programı,
- Orta Vadeli Program,
- Orta Vadeli Mali Plan,
- Bilgi Toplumu Stratejisi ve Eki Eylem Planı,

### C. Diğer Hususlar

### III- FAALİYETLERE İLİŞKİN BİLGİ VE DEĞERLENDİRMELER

#### A- Mali Bilgiler Bütçe Uygulama Sonuçları

##### 1.1-Bütçe Giderleri

	2016 BÜTÇE BAŞLANGIÇ ÖDENEĞİ	2016 GERÇEKLEŞME TOPLAMI	GERÇEK. ORANI
	TL	TL	%
<b>BÜTÇE GİDERLERİ TOPLAMI</b>	5.353.000	5.522.857	<b>104</b>
<b>01 - PERSONEL GİDERLERİ</b>	4.538.000	4.744.687	<b>105</b>
<b>02 - SOSYAL GÜVENLİK KURUMLARINA DEVLET PRİMİ GİDERLERİ</b>	797,000	759.336	<b>95</b>
<b>03 - MAL VE HİZMET ALIM GİDERLERİ</b>	18.000	18.834	<b>101</b>
<b>05 - CARİ TRANSFERLER</b>	-	-	-
<b>06 - SERMAYE GİDERLERİ</b>	-	-	-

— **Bütçe hedef ve gerçekleştirmeleri ile meydana gelen sapmaların nedenleri;**

Fakültemize, 01 ekonomik kodlu Personel Giderleri ve 02 ekonomik kodlu Sosyal Güvenlik Kurumlarına Devlet Primi Giderleri yeterli ve 03. ekonomik kodlu Mal ve Hizmet Alımları için verilen başlangıç ödenekleri yetersiz kalmıştır.



## 2- Temel Mali Tablolara İlişkin Açıklamalar

### 2.1. Bütçe Uygulama Sonuçları Tablosu

HAZİNE YARDIMI	Bütçe Ödeneği	Gelir/Bütçe	Gerçekleşme Durumu	Gider/Harcama	Sonuç (Kalan/Bloke)	Açıklama
Personel (Maaşlar, Ek dersler)	4.846.000	4.958.000	4.901.669	4.901.669	56.330	
Sos. Güv. Kur. D. Prim. Gid. (Emekli San. Primi)	797.000	797.000	759.336	759.336	37.663	
Tüketime Yönelik Mal ve Hizmet Alımları	8.000	8.000	7.955	7.955	45	
Yolluklar	6.000	8.500	8.043	8.043	457	
Hizmet Alımları	1.000	1.000	300	300	700	
Menkul Mal Bakım ve Onarım Giderleri	7.000	7.000	6.721	6.721	279	
Gayrimenkul Mal Bakım ve Onarım Giderleri	-	-	-	-	-	
Tedavi ve Cenaze Giderleri	-	-	-	-	-	
<b>TOPLAM</b>	<b>5.665.000</b>	<b>5.779.500</b>	<b>5.744.424</b>	<b>5.744.424</b>	<b>95.474</b>	
Ek Ödenek - Yatırım						

## 2.2. Bütçe uygulama sonuçları tablosu ile ilgili açıklama

Fakültemize, 01 ekonomik kodlu Personel Giderleri, 02 ekonomik kodlu Sosyal Güvenlik Kurumlarına Devlet Primi Giderleri başlangıç ödenekleri yeterli 03. ekonomik kodlu Mal ve Hizmet Alımları için verilen başlangıç ödeneği yetersiz kalmıştır.

## 3- Mali Denetim Sonuçları

## 4- Diğer Hususlar

## B- PERFORMANS BİLGİLERİ

### 1- Faaliyet ve Proje Bilgileri

#### 1.1. Faaliyet Bilgileri

FAALİYET TÜRÜ	SAYISI
Sempozyum ve Kongre	7
Konferans	2
Panel	-
Seminer	-
Açık Oturum	-
Söyleşi	-
Tiyatro	-
Konser	-
Sergi	-
Turnuva	-
Teknik Gezi	-
Eğitim Semineri	-

#### 1.2. İlgili Faaliyet Bilgileri

#### İndekslere Giren Hakemli Dergilerde Yapılan Yayınlar

YAYIN TÜRÜ	SAYISI
Uluslar arası Makale	5
Ulusal Makale	11
Uluslar arası Bildiri	2
Ulusal Bildiri	3
Kitap	2

### 1.3. Üniversiteler Arasında Yapılan İkili Anlaşmalar

ÜNİVERSİTE ADI	ANLAŞMANIN İÇERİĞİ
-	-

### 1.4. Proje Bilgileri

Bilimsel Araştırma Proje Sayısı					
PROJELER	2015				
	Önceki Yıdan Devreden Proje Sayısı (A)	Yıl İçinde Eklenen Proje Sayısı (B)	<u>Toplam</u> (A+B)	Yıl İçinde Tamamlanan Proje	Toplam Ödenek TL
BİLİMSEL ARAŞTIRMA PROJELERİ	-	-	-	-	-
TÜBİTAK	-	-	-	-	-
A.B.	-	-	-	-	-
DPT	-	-	-	-	-
DİĞER	-	-	-	-	-
TOPLAM	-	-	-	-	-

## **IV- KURUMSAL KABİLİYET ve KAPASİTENİN DEĞERLENDİRİLMESİ**

### **A- Üstünlükler**

Fakültemizde lisans ve yüksek lisans eğitimi ile akademik ve idari hizmetler ile ilgili faaliyetler mali yönetim ve kontrol mevzuatı ile diğer mevzuata uygun olarak yürütülmekte, kamu kaynakları etkili, ekonomik ve verimli bir şekilde kullanılmaya çalışılmaktadır.

İlahiyat Fakültesi mezunlarının çalışma alanları ve iş bulma imkânları oldukça geniştir. Esas itibariyle ilköğretim ve ortaöğretim okullarında Din Kültürü ve Ahlak Bilgisi Öğretmenliği, İmam Hatip Liselerinde Meslek Dersleri Öğretmenliği ve Diyanet İşleri Başkanlığı'nın çeşitli kademelerinde İmam-Hatiplik, Vaizlik ve Müftülük gibi görevler alabilmeleri mümkündür. Ayrıca daha ileri seviyede araştırma yapmak için yüksek lisans ve doktora yapma imkânları da bulunmaktadır.

### **B- Zayıflıklar**

Fakülte binasının fiziki olarak yetersizliği, ödenek azlığı gibi sebeplerle akademik ve idari çalışmaların yürütülmesi ve giderlerin zamanında ödenmesinde güçlük çekilmektedir.

### **C- Değerlendirme**

## **V- ÖNERİ VE TEDBİRLER**

Fakültemiz 4000 m<sup>2</sup> beton bina ve 1000 m<sup>2</sup> baraka olmak üzere toplam 5000 m<sup>2</sup> alanda hizmet vermeye çalışmaktadır. 2013 yılında 2000 m<sup>2</sup> lik yeni bir bina hizmete girmiştir. Ancak eğitim öğretime başlayan yeni binamızda fiziki olarak yaşanan mekân sıkıntısına çözüm olmamıştır. Özellikle öğretim elemanlarının oda sıkıntısı ve toplantı salonu ihtiyacı karşılayamama durumunu beraberinde getirmektedir. Fakültemiz öğretim elamanlarının 22 m<sup>2</sup> 'lik odalarda 3'er kişi oturmakta ve yüksek lisans eğitimini odalarında vermek zorunda kalmaktadırlar. Yabancı Diller Yüksekokulu binasının birinci ve ikinci katında bulunan sınıflar ile bürolar geçici olarak fakültemize tahsis edilerek sınıf ve büro ihtiyacımız azda olsa giderilmiş ancak üç binaya çıkan eğitim öğretim faaliyeti bir çok sorunların oluşmasına neden olmaktadır. Eğitim öğretimin sağlıklı bir şekilde yürütülebilmesi için yeni bir binaya acilen ihtiyacımız bulunmaktadır.